

## ИЗАЗОВИ ИЗБЕГЛИЧКЕ КРИЗЕ У СРБИЈИ

ЈЕЛЕНА МИНОВИЋ  
jelena.minovic@ien.bg.ac.rs

СЛАВИЦА СТЕВАНОВИЋ  
slavica.stevanovic@ien.bg.ac.rs

Институт економских наука  
Змај Јовина 12, Београд, Србија

**САЖЕТАК:** У раду су разматрани економски и правни аспекти избегличке кризе настале због рата у Сирији. Циљ рада јесте да покаже комплексност проблема избегличке кризе на територији Републике Србије. Почетак истраживања обухвата анализу избегличке кризе у Србији која се односи на број избеглица који су изразили намеру да траже азил и структуру избеглица према земљи порекла. Након тога, процењен је део директних трошкова државе као и укупна потрошња избеглица при проласку кроз Србију у 2015. години. Идентификовани су трошкови који се налазе у оперативном плану Владе Републике Србије, трошкови прихватних и азилантских центара, као и извори финансирања директних трошкова. Додатно је анализиран Закон о азилу у свим земљама бивше Југославије и утврђене су тачке конвергенције и дивергенције у овим законима.

**КЉУЧНЕ РЕЧИ:** Избегличка криза, трошкови, Закон о азилу, Србија  
**JEL КЛАСИФИКАЦИЈА:** J15, K37

Македонија, Србија, Хрватска и Словенија биле су на транзитној рути ка земљама Западне Европе за избеглице<sup>1</sup> из Сирије, Авганистана и Ирака. У развијене земље ЕУ пристигло је више од једног милиона регистрованих избеглица у 2015. години. Због тога Џ. Хаген-Цанкер и Р. Малет наводе да се 2015. година може назвати и годином „европске мигрантске кризе” [Hagen-Zanker и Mallett 2016]. Трајање рата у Сирији довело је до

---

<sup>1</sup> Према наводима УНХЦР-а, избеглице су особе које напуштају ратом захваћене територије, док су мигранти особе које напуштају своју земљу ради бољег животног стандарда [UNHCR 2016].

највећег кретања избеглица и миграната у Европу од Другог светског рата, што је довело и до продубљивања избегличке кризе.

Циљ рада јесте да покаже комплексност проблема избегличке кризе и да покуша да осветли ово питање из економског и правног угла. Помоћу података за Србију израчунат је део укупних трошкова државе као и просечни дневни трошкови избеглица при проласку кроз Србију. Додатно, анализиран је Закон о азилу у свим земљама бивше Републике Југославије и утврђене су тачке конвергенције и дивергенције у овом Закону. Наше истраживање темељи се на следећим хипотезама:

- Дуже задржавање избеглица на територији Србије утиче на повећану потрошњу државе у којој се налазе.
- Избеглице, тражиоци азила и лица под субвенцијарном заштитом имају једнака права као и резиденти у Македонији, Србији и Хрватској за разлику од Словеније, Босне и Херцеговине и Црне Горе.

У 2015. години кроз Србију је прошло 579.518 избеглица [КИРС 2015б], што је више од 35 пута него у 2014. години. Према извештају ОЕЦД-а [ОЕСД 2015а] азиланти из Сирије, Ирака и Авганистана углавном користе пут преко источног Медитерана и Западног Балкана. Овај пут такође користе азиланти из Пакистана, мигрантске групе из неких афричких земаља, као и људи који напуштају територију Западног Балкана.

Дел Карпио и Вагнер истражују утицај сиријских избеглица на тржиште рада Турске, истичући да је утицај хетероген [Del Carpio и Wagner 2015]. Истраживањем утицаја избегличке кризе на запосленост А. Констант пружа одговор на питање да ли мигранти преузимају радна места локалном становништву [Constant 2014]. На основу истраживања заснованих на подацима дошло се до закључка да мигранти, независно од нивоа образовања, на кратак рок не утичу значајно на домаћу запосленост, док је дугорочно резултат присуства миграната повећана запосленост [Constant 2014].

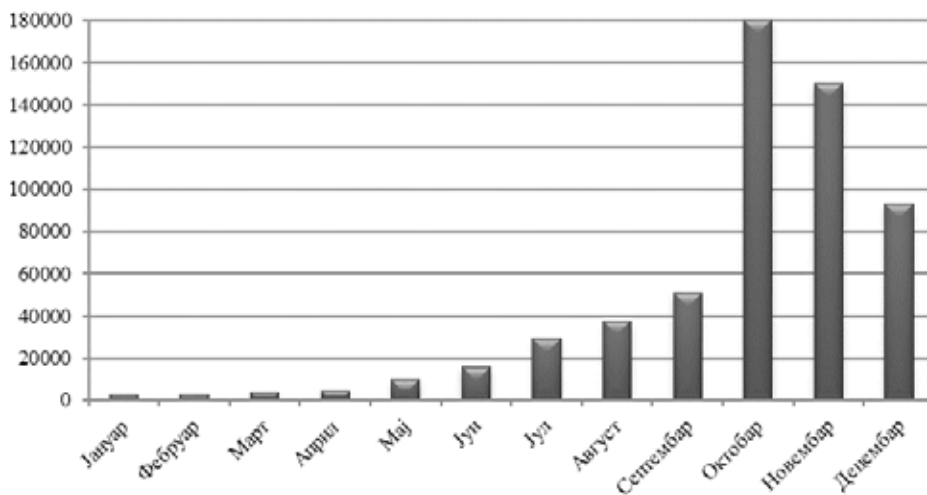
Утицај на миграције и мигранте у Европи, Колер и сар. анализирали су са аспекта тржишта рада и социјалне политике и у регионалном контексту [Koehler et al. 2010]. У оквиру ОЕЦД [2015б] анализе утицаја избегличког таласа на европске привреде, посебно се разматрају економски ефекти прилива избеглица на јавне финансије и тржиште рада. Ајар и сар. наводе да је скромно повећање раста бруто домаћег производа (БДП-а) макроекономски учинак избегличког таласа на кратак рок, али средњорочно и дугорочно посматрано, утицај избегличке кризе зависи од начина интеграције у тржиште рада [Ayar et al. 2016].

А. Албасам истражује факторе који спречавају или успоравају успостављање заједничког решења земаља ЕУ за избегличку кризу, посебно наглашавајући демографске факторе и економске користи миграција у Европи [Albassam 2015]. Липовац и Ђурић [2015] анализирају главне разлоге и основне карактеристике актуелне избегличке кризе и указују на могуће импликације по безбедносну динамику између држава кроз које пролази мигрантска рута. Актуелну избегличку кризу са безбедносног аспекта проучавају и други аутори [Tadić i dr. 2016; Tatalović i Malnar 2015; Lalić i dr. 2015].

Рад се састоји од пет целина. У првом делу су дата уводна разматрања и преглед литературе. У другом делу дата је анализа података који су коришћени приликом прорачуна трошкова, изазваних избегличком кризом, у Републици Србији. У трећем делу размотрени су економски, а у четвртом правни аспекти избегличке кризе. Пети део рада садржи закључна разматрања.

## АНАЛИЗА ПОДАТАКА ЗА ИЗБЕГЛИЧКУ КРИЗУ У СРБИЈИ

Анализа избегличке кризе у Србији односи се на број избеглица који су изразили намеру да затраже азил у Србији и структуру избеглица по земљи порекла. Подаци су преузети од Комесаријата за избеглице и миграције Републике Србије (КИРС), Министарства унутрашњих послова Републике Србије (МУП), Министарства за рад, запошљавање, борачка и социјална питања Владе Републике Србије (МИНРЗС), Црвеног крста, Банке Поштанска штедионица (БПШ), Републичког завода за статистику (РЗС); релевантних међународних организација (УНХЦР, ИОМ (енгл. *International Organization for Migration-IOM*) и друге); процена експерата из невладиних организација које раде на терену (Група 484, Центар за заштиту и помоћ тражиоцима азила /ЦЗПТА/ и друге); и изјава државних званичника датих у медијима.

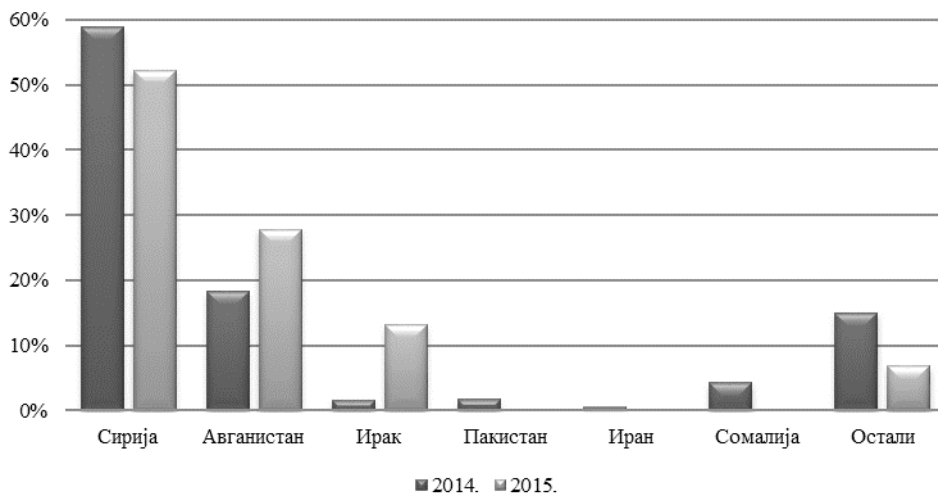


Графикон 1. Број избеглица који су изразили намеру да затраже азил у Србији у 2015. години

Извор података: [КИРС 2015б]

На Графикону 1 је приметно да се у Србији број избеглица значајније повећао од јула месеца 2015. године. Прилив избеглица се интензивирао

од почетка октобра и настављен је новембра и децембра 2015. године, као и јануара и фебруара 2016. године [КИРС 2015б]. Само у октобру 2015. године преко територије Републике Србије прошло је 180 хиљада тражилаца азила.



Графикон 2. Структура избеглица по земљи порекла 2015. vs. 2014. године (%)

Извор података: [UNHCR 2014; КИРС 2015б]

На Графикону 2 представљена је структура избеглица по земљи порекла у 2014. и 2015. години, а који су прошли територијом Републике Србије. У 2015. години мења се структура избеглица према земљи порекла у односу на 2014. годину. Доминантан део избегличке популације 2014. и 2015. године чине људи из Сирије и то 59% и 52%, респективно. У 2014. и 2015. години, из Авганистана је 18% и 28% избеглица, респективно. Из Сомалије 4,3%, Ирака и Пакистана 1,7% у 2014. години. Напоменимо да према УНХЦР-у<sup>2</sup> постоје само подаци закључно са 31. октобром 2015. године, тако да нема података до краја 2015. Стога су за 2015. годину коришћени подаци Комесаријата за избеглице и миграције Републике Србије [КИРС 2015б]. Дакле, у 2015. после избеглица из Сирије и Авганистана доминантну групу чине избеглице из Ирака (13%), док на остале отпада око 7%.

<sup>2</sup> Напоменимо да УНХЦР има податке за целу 2014. годину. Међутим подаци за 2015. годину доступни су само до новембра 2015, када је реч о броју тражилаца азила у Србији, док су, када је у питању попуњеност прихватних центара, доступни подаци закључно са септембром 2015. године.

## ЕКОНОМСКИ АСПЕКТИ ИЗБЕГЛИЧКЕ КРИЗЕ У СРБИЈИ

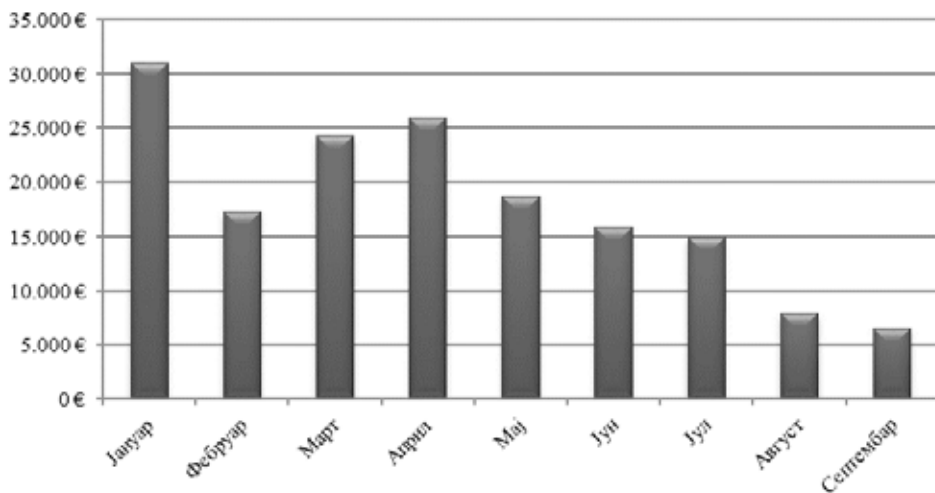
Укупни трошкови државе изазвани избегличком кризом подељени су на директне и индиректне, као на Слици 1. У директне трошкове које смо могли да идентификујемо спадају трошкови који се налазе у оперативном плану Владе Републике Србије [МИНРЗС 2015] и у њих спадају: трошкови државе Србије, трошкови Црвеног крста и остале донације влада и организација. У директне трошкове такође спадају и трошкови: прихватних и азилантских центара, храна, вода и хигијена, обућа и одећа, проширивање капацитета постојећих центара и адаптација нових центара. Извори финансирања директних процењених трошкова су: Влада Републике Србије, донације страних влада, Црвени крст, УНХЦР, Каритас и други. Необухваћени директни трошкови односе се на индивидуалне донације физичких и правних лица, волонтерски рад, активност појединих центара, трошкове градње прихватног центра код Бујановца, додатне донације хране, кабаница, шатора и слично, чишћење зоне где су боравиле избеглице на граници са Хрватском, трошкове изградње кампа код Суботице, трошкове центара код мађарске границе који су у функцији, трошкове инфопунктова, штампања флајера, радионице за децу, донације предузећа и појединаца. У индиректне (опортунитетне) трошкове спадају: штета од блокаде граница са Хрватском и Мађарском, трошкови комуналних служби, трошкови лекара, трошкови полицајаца, волонтерски рад и друго. Индиректне трошкове требало би идентификовати на терену и проценити, што би захтевало темељније истраживање, стога су наше процене трошкова у Србији конзервативне. Илустрације ради, причињена штета због застоја у робној размени и блокаде граница са Хрватском и Мађарском за Србију би могла да износи неколико десетина милиона евра, али ју је тешко проценити. На пример, на дневном нивоу робна размена са Хрватском је између 1 и 1,5 милиона евра [РЗС 2015].



Слика 1. Структура трошкова изазваних избегличком кризом у Србији

Извор: [Ауторски приказ]

Без теренског истраживања није било могуће детаљније проценити економске ефекте избегличке кризе у Србији, но ипак смо успели да проценимо један део директних трошкова за Србију, који се крећу око 30 милиона евра у 2015. години. Наиме, до средине лета (јул 2015. године) готово једини директан трошак на избеглице био је везан за азилантске центре (видети графикон 3), док су избеглице саме финансирале остале трошкове. Стога се наша процена директних трошкова превасходно односи на трошкове од јула 2015. године када се бележи највећи део трошкова на избеглице. Међутим, подсећамо да нису сви трошкови (необухваћени директни и индиректни) укључени у ову процену. Највећи трошак азилантских центара забележен је у јануару 2015. године (тада је и попуњеност центара била око 16%), и кретао се око 31 хиљаду евра, док је најмањи трошак био у септембру 2015. године (тада је попуњеност центара била 5%) и износио је 6,5 хиљаду евра. Трошак азилантских центара смо прорачунали на основу података које смо добили од запослених у Центру за заштиту и помоћ тражиоцима азила и на основу УНХЦР података о попуњености пет сталних<sup>3</sup> азилантских центара у Србији у 2015. години.



Графикон 3. Процењени месечни трошкови у азилантским центрима у Србији 2015. године, (у €)

Извор: [Ауторски прорачун на основу УНХЦР и ЦЗПТА података]

Напоменимо да је уочена следећа тенденција: што се више троши на избеглице, то ће њихова лична просечна дневна потрошња бити мања. Додатно, што се избеглице дуже задржавају у Србији, то ће појединачна

<sup>3</sup> Бања Ковиљача, Боговађа, Сјеница, Тутин и Крњача

просечна дневна потрошња бити мања, а трошак (државе, донатора, појединаца) на њих бити већи. Наиме, ми смо успели да проценимо и укупну потрошњу избеглица које су прошле кроз територију Републике Србије у 2015. години. Стога, укупна потрошња није мања од 20 милиона евра за целу 2015. годину. Укупни трансфер новца преко Вестерн Унион (*Western Union*) је повећан за 21% у трећем кварталу 2015. године у односу на исти период претходне године [БПШ 2015]. Међутим, део овог повећања вероватно се може приписати трансферима резидената Републике Србије. Ипак, највећи део повећања укупног трансфера новца одлази на трансфере избеглица. Требало би имати на уму да су избеглице могле оволико да троше баш због тога што су били ограничени законом да остају максимално три дана у Србији. Такође, може се претпоставити да је део личне дневне потрошње избеглица реализован у оквиру „сиве” економије, но без теренског истраживања није могуће проценити тачан удео „сиве” економије.

Могуће је претпоставити да ће неке земље на Балканској рути заиста имати користи од проласка избеглица њиховом територијом, на кратак рок. Ш. Ајар и сар. успели су да процене фискалне трошкове тражилаца азила у Хрватској и Србији<sup>4</sup>, као и за остале европске земље. У периоду 2014–2016, фискални трошак (у процентима БДП-а) тражилаца азила у Хрватској је 0,002; 0,09 и 0,11, док је у Србији 0,00; 0,06 и 0,10 респективно [Aiyar et al. 2016]. Ова анализа показује да хипотеза о дужем задржавању избеглица на територији неке земље и повећаној потрошњи државе у којој се налазе избеглице, не може бити одбијена.

## ПРАВНИ АСПЕКТИ ИЗБЕГЛИЧКЕ КРИЗЕ

Да бисмо до краја сагледали економске аспекте могућег останка неког дела избегличке популације на балканској територији, потребно је поћи од Закона о азилу у свакој земљи. Барберић наводи да је у Хрватској на снази Закон о азилу из 2007<sup>5</sup>. године [Barberić 2015]. Сличан Закон о азилу важи у Србији такође од 2007. године, у Црној Гори и Словенији од 2006, у Македонији од 2013.<sup>6</sup> године и у Босни и Херцеговини од 2016. године. У табели 1 су сумиране конвергентне области из Закона о азилу за лица која траже азил, избеглице и лица под субвенцијарном заштитом за сваку земљу бивше Југославије, и за основне животне ствари као што су: смештај, рад, здравствена заштита, образовање, социјална заштита, бесплатна правна помоћ, слобода вероисповести и верског васпитавања деце, спајање породице и одржавање јединства породице, помоћ при интеграцији у друштво.

<sup>4</sup> Контактирали смо ауторе ММФ публикације 24. фебруара 2016. године, и речено нам је да су прорачун фискалног трошка на име тражилаца азила (у % БДП-а) направили само за земље за које су имали податке. Недостатак података је разлог зашто немамо прорачун за остале балканске земље.

<sup>5</sup> Користили смо енглеску верзију Закона из 2010. године.

<sup>6</sup> Користили смо енглеску верзију Закона из 2013. године.

Табела 1. Тачке слагања у Закону о азилу за земље бивше Југославије

Право на ...	Босна и Херцеговина	Хрватска	Македонија	Црна Гора	Србија	Словенија
Смештај	став Б: чл. 34; пар. VI: чл. 76, 78	став II, чл. 29, 38, 42	погл. VI: чл. 48; пар. II: чл. 52, 59	чл. 25, 29, 44, 55	пар. VI: чл. 39, 44	пар. III: чл. 43, 45; пар. IV: чл. 47
Рад	пар. VI: чл. 62, 76, 78	став II, чл. 29, 36, 43	погл. VI: чл. 48, пар. II: чл. 56	чл. 44, 46	пар. VI: чл. 43	пар. III: чл. 43, 46а; пар. IV: чл. 47
Здравствена нега	пар. VI: чл. 62, 76, 78	став II, чл. 29, 31, 44	погл. VI: чл. 48, пар. II: чл. 54	чл. 29, 44, 55	пар. VI: чл. 40	пар. III: чл. 43, 46; пар. IV: чл. 47
Основно и средње образовање	пар. VI: чл. 62, 76, 78	став II, чл. 29, 32, 45	погл. VI: чл. 64	чл. 29, 44, 55	пар. VI: чл. 41	пар. III: чл. 43 (само основно образовање); пар. IV: чл. 47
Социјална заштита	пар. VI: чл. 62, 76, 78	став II, чл. 40, 49	—	чл. 29, 45, 55	пар. VI: чл. 41	—
Финансијска подршка	—	став II, чл. 33	пар. II: чл. 53	чл. 29	пар. VI: чл. 39	пар. III: чл. 43
Бесплатна правна помоћ	пар. VI: чл. 62, 76, 78	став II, чл. 29, 34, 47	погл. I: чл. 14	чл. 29, 44, 55	пар. VI: чл. 42	пар. III: чл. 43; пар. IV: чл. 55
Слобода ве- роисповести и религијско васпитање деце	—	став II, чл. 29, 46	—	чл. 29, 44, 55	пар. VI: чл. 42	—
Спајање породице	пар. I: чл. 13; пар. VI, став Б: чл. 63; пар. VI: чл. 78	став II, чл. 40, 48	погл. I: чл. 8	чл. 44, 47, 55	став VII: чл. 48	—
Очување јединства породице	пар. I: чл. 14	став II, чл. 40, 51	—	чл. 9, 29	став VII: чл. 48	пар. I: чл. 3
Помоћ при интеграцији у друштво	пар. VI: став В: чл. 78	став II, чл. 40, 50	—	чл. 44, 48, 49	пар. VI: чл. 46	пар. IV: чл. 47
Једнака права као и резиденти ...	—	став II, чл. 30, 41	погл. II: чл. 50, 56, погл. III: чл. 58, 60; погл. VI: чл. 64	чл. 46, односи се само на права из радног односа	пар. VI: чл. 42 <sup>7</sup>	пар. IV: чл. 55, односи се само на правну помоћ

*Извор:* Ауторски приказ на основу података: БиХ [ZoA 2016]; Хрватска [AA 2010]; Македонија [LATP 2003; ЗАПЗ 2013]; Црна Гора [ZoA 2006csg]; Србија [ZoA 2007]; Словенија [ZoA 2006s].

<sup>7</sup> „Странац коме је одобрено стално насељавање изједначен је у правима и обавезама са држављанима Р. Србије...” [ZoC 2008: чл. 37, ст. 8].



Дакле, Закон о азилу у земљама бивше Југославије (с малим разликама унутар сваке земље) избеглицама, тражиоцима азила и лицима под субсидијарном заштитом гарантује право на претходно побројане основне животне ствари. Додатно, прџава избеглица су једнака правима држављана Републике Србије [ЗоА 2007: чл. 42, пар. 6], Републике Хрватске [АА 2010: чл. 30, 41, ст. 2] и Републике Македоније у поглављу II [ЗАПЗ 2013: чл. 50, 56]; поглављу III [ЗАПЗ 2013: чл. 58, 60]; поглављу VI [ЗАПЗ 2013: чл. 64]. Ова анализа говори о томе да хипотеза по којој избеглице, тражиоци азила и лица под субсидијарном заштитом имају једнака права као и резиденти једино у Македонији, Србији и Хрватској, не може бити одбијена.

Имајући у виду анализиране правне аспекте као и резултате до којих смо дошли, поставља се питање да ли је изабрана Балканска рута случајна и зашто избеглице нису одабрале пут да се из Турске пребаце преко Бугарске до западних земаља ЕУ. Ипак, уз велики ризик избеглице бирају транзитну руту преко Македоније, Србије и Хрватске, заобилазећи Бугарску. Могући разлог такве одлуке је нешто рестриктивнији Закон о азилу [ААВ 2002] који је на снази у Бугарској.

### ЗАКЉУЧНА РАЗМАТРАЊА

У раду су анализирани економски и правни аспекти избегличке кризе у Србији изазване ратом у Сирији. Процењено је да део директних трошкова за Србију износи око 30 милиона евра у 2015. години. Процена директних трошкова се превасходно односи на трошкове од јула 2015. године када се бележи највећи део трошкова на избеглице. До јула 2015. године скоро једини директан трошак на избеглице био је везан за азилантске центре. Највећи трошак азилантских центара забележен је јануара 2015. године, и кретао се око 31 хиљаду евра, док је најмањи трошак био септембра 2015. године и износио је 6,5 хиљада евра. Процењено је да укупна потрошња избеглица које су прошле кроз територију Републике Србије није мања од 20 милиона евра за целу 2015. годину. Проласком избеглица кроз Србију забележен је фискални трошак од 0,10% БДП-а у 2016. години [Аиуаг et al. 2016]. Резултати анализе закона о азилу потврђују да само у Македонији, Србији и Хрватској важи да избеглице, тражиоци азила и лица под субсидијарном заштитом имају једнака права као и резиденти.

Државе бивше Југославије исцрпљене су ратним дешавањима 90-их година, годинама транзиције и избеглиштва и наследице су многе проблеме заједничке државе [Осић 1998], с којима се и данас боре. Дански савет за избеглице наводи да је Србија још увек домаћин највише расељених лица у Европи и проглашена је једном од пет земаља у свету које су погођене дуготрајном избегличком кризом [DRC 2016].

## ИЗЈАВА ЗАХВАЛНОСТИ

Истраживање у овом раду финансирано је пројектима Министарства просвете, науке и технолошког развоја Републике Србије под бројевима: 47009 и 179015. Аутори се захваљују колегиници Александри Бранковић, спољном сараднику Института економских наука за помоћ у прикупљању података за истраживање, на корисним саветима и веома вредним коментарима.

## ЦИТИРАНА ЛИТЕРАТУРА

- Банка Поштанска штедионица а.д. (2015). Београд: БПШ (податак добијен на лични захтев 7. 10. 2015. године).
- Закон за азил и привремена заштита (ЗАПЗ). *Службен весник на Република Македонија*, бр. 54/13.
- Закон о азилу (ЗоА). *Службени гласник РС*, бр. 109/07.
- Закон о странцима (ЗоС). *Службени гласник РС*, бр. 97/08.
- Липовац, Милан и Слајана Ђурић (2015). Мигрантска криза у ЕУ и западнобалканска рута. *Годишњак Факултета безбедности/Faculty Of Security Studies Annual*, 67–89.
- Република Србија. Комесаријат за избеглице и миграције Републике Србије (2015а). Београд: КИРС (подаци добијени на лични захтев 28. 9. 2015).
- Република Србија. Комесаријат за избеглице и миграције Републике Србије (2015б). *Повећан извешај о миграцији у Републици Србији*. Београд: КИРС.
- Република Србија. Министарство за рад, запошљавање, борачка и социјална питања Владе Републике Србије (2015). *План реаговања у случају повећаног извешаја о миграцији*. Београд: МИНРЗС.
- Република Србија. Републички завод за статистику (2015). Београд: РЗС (подаци добијени на захтев септембра-октобра 2015. године).
- Република Србија. Центар за заштиту и помоћ тражиоцима азила (2015). Београд: ЦЗПТА (подаци добијени на захтев септембра 2015. године).
- Albassam, Ali (2015). *Europe's Refugee Crisis: Assessing the Factors Preventing a Coordinated EU Response*. University of San Francisco, USF Scholarship Repository, Masters Theses.
- Asylum Act (AA). *Official Gazette*, Croatia, No. 79/07, 88/10.
- Asylum Act Bulgaria (AAB). *State Gazette*, No. 54/02, 31/05, 30/06, 52/07.
- Lalić, Velibor; Slađana Đurić i Milan Lipovac (2015). *Izbjeglička ili migrantska kriza u Evropi – bezbjednosne implikacije i izazovi*. Међународни научни skup Rizici i bezbjednosne prijetnje, Banja Luka, 10–11. decembar 2015. године, 53–64.
- Law on Asylum and Temporary Protection (LATP). *Official Gazette of the Republic of Macedonia*, No. 49/03.
- Očić, Časlav (1998). The Regional Problem and the Break-Up of the State: The Case of Yugoslavia. *Acta Slavica Iaponica*, br. 16: 74–110.
- Tadić, Jure; Filip Dragović i Tonči Tadić (2016). Migracijska i izbjeglička kriza – sigurnosni rizici za EU, *Polic. sigur.* (Zagreb), vol. 25, br. 1: 14–41.
- Tatalović, Siniša i Dario Malnar (2015). Sigurnosni aspekti izbjegličke krize. *Političke analize*, vol. 6, br. 23: 23–29.
- Zakon o azilu (ZoA). *Službeni glasnik BiH*, br. 11/16.
- Zakon o azilu (ZoA). *Službeni list RCG*, br. 36/06.
- Zakon o azilu (ZoA). *Uradni list Republike Slovenije*, br. 16/06.

## ЕЛЕКТРОНСКИ ИЗВОРИ

- Aiyar, Shekhar; Bergljot Barkbu, Nicoletta Batini, Helge Berger, Enrica Detragiache, Allan Dizioli, Christian Ebeke, Huidan Lin, Linda Kaltani, Sebastian Sosa, Antonio Spilimbergo and Petia Topalova (2016). *The Refugee Surge in Europe: Economic Challenges*. International Monetary Fund, Staff Discussion Note, SDN/16/02. Доступно на: <https://www.imf.org/external/pubs/ft/sdn/2016/sdn1602.pdf>. Приступљено: 2. 2. 2016.
- Barberić, Jasna (2015). *Asylum in the Republic of Croatia one year after accession to the European Union*. New Issues in Refugee Research. Switzerland, Geneva: UNHCR, Policy Development and Evaluation Service United Nations High Commissioner for Refugees, Research Paper No. 273: 1–12. Доступно на: <http://www.unhcr.org/54dca6ee9.html>. Приступљено: 3. 3. 2016.
- Constant, Amelie F. (2014). *Do migrants take the jobs of native workers?* IZA World of Labor 2014: 1–10. Доступно на: <http://wol.iza.org/articles/do-migrants-take-the-jobs-of-native-workers.pdf>. Приступљено: 16. 6. 2016.
- Danish Refugee Council (2016). Serbia: DRC. Доступно на: <https://drc.dk/where-we-work/europe-and-caucasus/serbia>. Приступљено: 13. 3. 2016.
- Del Carpio, Ximena and Wagner, Mathis (2015). *The Impact of Syrian Refugees on the Turkish Labor Market*. World Bank Group: Social Protection and Labor Global Practice Group, Policy Research Working Paper, No. 7402. Доступно на: [http://www-wds.worldbank.org/external/default/WDSContentServer/WDSP/IB/2016/02/09/090224\\_b08415e3b5/3\\_0/Rendered/PDF/The0impact0of00Turkish0labor0market.pdf](http://www-wds.worldbank.org/external/default/WDSContentServer/WDSP/IB/2016/02/09/090224_b08415e3b5/3_0/Rendered/PDF/The0impact0of00Turkish0labor0market.pdf). Приступљено: 19. 6. 2016.
- Hagen-Zanker, Jessica and Richard Mallett (2016). *Journeys to Europe – The role of policy in migrant decision-making*. ODI Insights. Доступно на: <http://www.odi.org/publications/10317-journeys-europe-role-policy-migrant-decision-making>. Приступљено: 11. 3. 2016.
- International Organization for Migration (2015). *Migrants and Cities: New Partnerships to Manage Mobility*. World Migration Report 2015, IOM. Доступно на: <http://www.iom.int/world-migration-report-2015>. Приступљено: 15. 5. 2016.
- Koehler, Jobst; Frank Laczko, Christine Aghazarm and Julia Schad (2010). *Migration and the Economic Crisis in the European Union: Implications for Policy*. Belgium, Brussels: IOM. Доступно на: [http://publications.iom.int/system/files/pdf/migration\\_and\\_the\\_economic\\_crisis.pdf](http://publications.iom.int/system/files/pdf/migration_and_the_economic_crisis.pdf). Приступљено: 9. 3. 2016.
- OECD (2015a). *Is this humanitarian migration crisis different?* Migration Policy Debates No.7. Доступно на: <https://www.oecd.org/migration/Is-this-refugee-crisis-different.pdf>. Приступљено: 10. 3. 2016.
- OECD (2015b). *How will the refugee surge affect the European economy?* Migration Policy Debates No. 8. Доступно на: <https://www.oecd.org/migration/How-will-the-refugee-surge-affect-the-European-economy.pdf>. Приступљено: 12. 5. 2016.
- UNHCR (2014). Regionalna kancelarija za Jugoistočnu Evropu. Podaci o tražiocima azila u regionu – RRSE – MRB – 2014. godine. Доступно на: <http://www.unhcr.rs/dokumenti/statistike/azil.html>. Приступљено: 19. 5. 2016.
- UNHCR (2015). Regionalna kancelarija za Jugoistočnu Evropu. Podaci o tražiocima azila u regionu – RRSE – MRB – 2015. godine. Доступно на: <http://www.unhcr.rs/dokumenti/statistike/azil.html>. Приступљено: 19. 5. 2016.
- UNHCR (2016). *'Refugee' or 'migrant' – Which is right?* Доступно на: <http://www.unhcr.org/news/latest/2016/7/55df0e556/unhcr-viewpoint-refugee-migrant-right.html>. Приступљено: 7. 3. 2018.

## REFUGEE CRISIS CHALLENGES IN SERBIA

by

JELENA MINOVIĆ  
jelena.minovic@ien.bg.ac.rs

SLAVICA STEVANOVIĆ  
slavica.stevanovic@ien.bg.ac.rs

Institute of Economic Sciences  
Zmaj Jovina 12, Belgrade, Serbia

**SUMMARY:** The paper analyses economic and legal aspects of the refugee crisis caused by the war in Syria. The aim of this paper is considering of the refugee crisis complexity in the Republic of Serbia. At first, our research includes the analysis of the refugee crisis in Serbia that refers to the number of refugees who expressed their intention to seek asylum in Serbia and the origin country of refugees. After that, the part of direct costs of the state are estimated as well as the total consumption of refugees during crossing Serbia in 2015. The costs in the operational plan of the Republic of Serbia Government, and the reception and asylum centres costs are identified, as well as sources of financing of direct costs. The estimated direct costs for Serbia are around 30 million Euros, and total consumption of refugees in 2015 is not less than 20 million euro. Additionally, we analysed the Asylum Act in the ex-YU countries, and determined convergence and divergence of their different acts. Our results of the Asylum Act analyses in each country confirm that refugees, asylum seekers and persons enjoying subsidiary protection have the same rights as residents in Macedonia, Serbia and Croatia. This is the major result of this paper. Anyone in Serbia or in the Balkan region did not find similar results. Consequently, the results of this paper are unique and exclusive. Therefore, these results are very important for the scientific and professional public.

**KEYWORDS:** refugee crisis, costs, asylum acts, Serbia